

## <보증서>

본 증서는 본사 기재내용에 따라 무료수리를 약속합니다. 구매일로부터 아래 보증기간중에 제품의 고장이 발생한 경우는 본서를 제시하여 주시고 당사 상담실 또는 판매점에 문의하여 주십시오.

### 보증규정

1. 본 유아용 안전의자의 보증기간은 구매일로부터 1년간입니다.
2. 보증기간중 정상적인 사용상태에 있어서의 고장인 경우는 무료 A/S를 하여 드립니다.
3. 보증기간중이라도 다음의 경우는 유상 A/S입니다.

- \* 낙하등의 강한 충격에 의한 플라스틱 부분의 파손.
- \* 시트카바등의 봉제제품의 오염 및 뜯어짐.
- \* 고객의 오사용 또는 개조 및 무리한 수리로 인한 고장 파손.
- \* 화재, 지진, 수해, 낙뢰 그외의 천재지변에 의한 고장 파손
- \* 일반가정 사용외 업무용 및 렌탈등의 사용으로 인한 고장 경우
- \* 유류 A/S의 경우에 필요한 운임등의 제경비
- \* 한번 사용하신 제품은 원칙적으로 교환이 불가능합니다.
- \* 충돌사고등 한번이라도 강한 충격을 받은 제품은 A/S 불가능합니다.

- \* 본서는 한국 국내에서만 유효합니다.
- \* 제조 중지후의 제품에 관하여서는 필요부품의 재고가 소진되었을 경우 A/S가 불가능 할 수도 있습니다.

만일 고장이 발생한 경우는 보증서를 제시하여 주십시오. 본서는 재발행하지 않으므로 잘 보관하여 주십시오.

본 보증서는 본사에서 명시한 기간, 조건에 준하여 무상 A/S를 약속드리는데 보증서입니다. 따라서 본 보증서에 의한 고객의 법률상의 권리를 제한하는 것이 아닙니다. 보증기간 경과후의 A/S등에 관하여 불분명한 경우는 당사 상담실 또는 판매점에 문의하여 주십시오.

A/S 메모

| 보증기간 |         | 구매일로부터 1년간(단 보증규정에 의함) |                      |
|------|---------|------------------------|----------------------|
| 상품명  | 주소( 〒 ) | LOT NO.                | (본체 스티커를 참조하여 주십시오.) |
| 고객명  | 성명      | 판매점명                   | 성명                   |
|      | TEL     |                        | TEL                  |

\* 구입후 상품명, 구매일, 고객명, 판매점명을 바로 기입하여 주십시오.

## 사용설명서

### 보증서첨부

(주)다이치의 유아용 안전의자를 구매하여 주셔서 대단히 감사합니다. 안전을 위하여 사용전에는 필히 본 사용설명서를 읽어주시고 사용설명서에 따라 사용하여 주십시오. 또한 사용설명서는 잘 보관하시어 필요에 따라 읽어 주시기 바랍니다.

상품명

DAIICHI BABY



DAIICHI

|                              |       |
|------------------------------|-------|
| ● 안전한 사용을 위하여 .....          | 1~5   |
| 표시마크 설명 .....                | 1     |
| <b>사용 가능한 유아의 적용조건</b> ..... | 1     |
| 부착할 좌석에 대하여 .....            | 2     |
| 부착 불가능한 좌석에 대하여 .....        | 2     |
| 주의사항 .....                   | 3~5   |
| ● 각부의 명칭 .....               | 6     |
| ● 조작법 .....                  | 7~9   |
| 버클 해제 및 잠금 .....             | 7     |
| 각도조절 레버의 사용법 .....           | 8     |
| 잠금레버 사용법 .....               | 9     |
| ● 차량에 부착하기 전에 .....          | 10~11 |
| 유아를 앉히는 방법 .....             | 10    |
| 어깨벨트의 높이 조절 .....            | 11    |
| ● 차량 부착 방법 .....             | 12    |
| 부착 가능한 차량 안전벨트 종류 .....      | 12    |
| 부착 방향의 결정 .....              | 12    |
| ● 뒤보기 장착법 .....              | 13~16 |
| ● 앞보기 장착법 .....              | 17~20 |
| ● 시트커버 손질방법 .....            | 21~22 |
| 시트커버 탈착방법 .....              | 21    |
| 세탁방법, 관리방법 .....             | 21    |
| 시트커버 부착방법 .....              | 22    |
| ● 헤드, 인너시트 사용법 .....         | 23~25 |
| 헤드, 인너시트 탈착방법 .....          | 23    |
| 세탁방법, 관리방법 .....             | 23    |
| 인너시트 부착방법 .....              | 24    |
| 헤드위치 조정방법 .....              | 25    |

# 안전한 사용을 위하여

● 본 제품은 교통사고시등의 유아가 받는 충격을 감소시켜주는 자동차용 어린이보호 장치입니다. 하지만 어떠한 경우의 사고로부터 100% 유아를 지켜드리지는 못합니다. 안전운전을 하셔서 사고 발생에 주의하여 주십시오.

▲ 위험 사용조건 외의 유아, 부착이 불가능한 좌석등에는 사용을 금하여 주십시오. 충돌 및 급정차시에 유아가 차량 밖으로 튕겨지거나, 머리를 유리등에 부딪쳐 생명의 위험 및 중대한 상해를 입을 수 있습니다.

## 표시 마크 설명

● 본 사용설명서는 안전한 제품 사용을 위하여, 특별히 지켜주셔야 할 사항들을 다음의 마크로 표시하였습니다. 안전에 관한 내용이므로 반드시 지켜주시기 바랍니다.

▲ 위험 기재된 내용을 지키지 않으면 생명의 위험 또는 중대한 부상을 입을 수 있습니다.

▲ 경고 기재된 내용을 지키지 않으면 중대한 부상을 입을 수 있습니다.

▲ 주의 기재된 내용을 지키지 않으면 부상 또는 사고를 입을 수 있습니다.

원료체크 안전을 위하여 반드시 확인할 사항을 기재하였습니다.

주의 안전과 쾌적한 사용을 위한 기초 지식을 기재하였습니다.

## 사용 가능한 유아의 적용조건

● 아래의 조건에 맞지않는 유아는 사용을 금하여 주십시오.

▲ 위험 체중 10KG이하의 유아는 반드시 뒤보기로 사용하여주십시오.

▲ 위험 앞좌석의 뒤보기사용시 운전전에 방해가 될 경우 사용을 금하여 주십시오.

| 차량 진행 방향   | 유아 적용 조건                                  | 그 외 조건                        |
|------------|---|-------------------------------|
| 뒤보기<br>사용시 | ● 체중 4kg ~ 10kg 미만<br>● 연령 신생아 ~ 12개월경 까지 | ● 각도 조절계를 사용하여 적절한 각도로 조절한다.  |
| 앞보기<br>사용시 | ● 체중 10kg~18kg 이하<br>● 연령 12개월경~4세경까지     | ● 유아가 앉아서 후두부가 등받이를 벗어나지 않을 것 |

▲ 위험 프린트 패드와 턱 사이가 3cm 이하의 경우 사용중에 프린트 패드가 목과 입등을 압박할 수 있습니다.

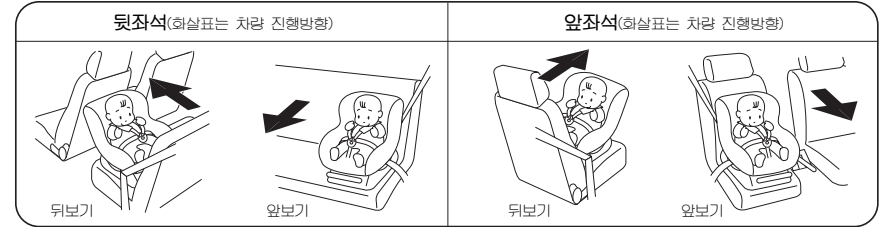
▲ 위험 어깨벨트 구멍 위치와 어깨벨트 길이를 조절하여 유아에게 맞도록 바르게 착용하여 주십시오.

▲ 경고 신생아(생후1개월 미만)에게 사용시는 운전자 이외에 동승자를 탑승시켜 신생아에게 주의를 기울여주십시오.

▲ 경고 신생아부터 6개월 미만까지는 유아의 부담을 고려하여 1시간 이상 연속 사용은 피하여주십시오.

## 부착할 좌석에 대하여

● 부착방법은 아래와 같습니다. 차량 안전벨트를 사용하여 확실하게 부착하여 주십시오.



● 유아용 안전의자는 앞뒤 좌석에 부착 가능합니다. 하지만, 안전성이 좋은 뒷좌석 부착을 장려합니다.

▲ 위험 에어백이 장착되어진 좌석에서는 사용하지 않아주십시오. 에어백의 작동에 의하여 생명 또는 중대한 상해를 입을 수 있습니다.

▲ 위험 앞좌석의 뒤보기 사용시 운전을 방해할 경우에는 사용을 금하여 주십시오.

## 부착 불가능한 좌석에 대하여

▲ 위험 차량안전벨트의 종류 및 좌석의 형태등에 의하여 사용설명서와 같이 부착되지 않을 때에는 다른좌석에 부착하여 주십시오. 사용설명서와 같이 부착되지 않으면 충돌 및 급정차시에 생명의 위험 또는 중대한 상해를 입을 수 있습니다.

● 안전벨트가 없는 좌석 (유아용 안전의자 고정이 불가능 합니다)

● 2점식 안전벨트 좌석 (유아용 안전의자 고정 불가능 합니다)

● 자동 안전벨트(앞좌석에 앉으면 자동적으로 장착, 탈착 타입의 안전벨트)가 있는 좌석. (유아용 안전의자 고정 불가능 합니다)

● 안전벨트가 좌석의 중간에 있는 좌석 (유아용 안전의자를 강하게 고정 시킬수 없습니다) /그림-1

● 에어백 장착 좌석 (에어백의 작동에 의하여 생명의 위험 또는 중대한 상해를 입을 수 있습니다)

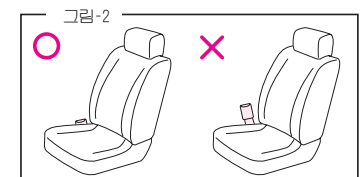
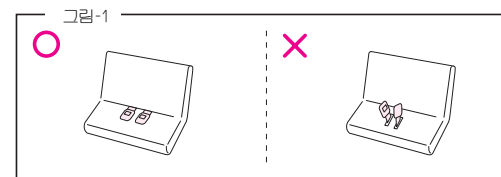
● 차량진행 방향에 대하여 옆 및 역방향 좌석 (충돌시 충격을 흡수하기 어렵습니다)

● 좌석의 앉는 폭 깊이가 45cm이하의 좌석 (부착한 유아용 안전의자가 불안정 합니다)

● 유아용 안전벨트 부착시 운전전에 지장을 주는 차량좌석 또는 앞 중앙좌석 (만일의 경우 승차인의 안전을 확보하기 어렵습니다)

● 차량바클의 위치가 높고 유아용 안전의자를 고정할 수 없는 좌석(유아용 안전의자를 고정할 수 없다) /그림-2

● 그 외의 유아용 안전의자를 고정 할 수 없는 좌석



# 주의사항

사용설명서는 잘 보관하시어 필요에 따라 읽어주시기 바랍니다.

## ⚠ 위험



유아용 안전의자는 사용설명서와 같이 부착하여 주십시오. 부착이 불충분할 경우 충돌 및 급정차시 차량으로부터 유아가 떨어져 나오거나 머리를 유리등에 부딪쳐서 생명의 위험 또는 중대한 상해를 입을 수 있습니다.



에어백이 장착된 좌석에는 사용을 금하여 주십시오. 에어백의 작동에 의하여 생명의 위험 또는 중대한 상해를 입을 수 있습니다.



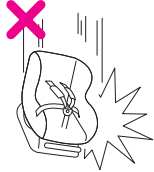
차량 안전벨트의 종류 및 좌석의 형태등에 따라 사용설명서와 같이 부착할 수 없는 경우 다른 좌석에 부착하여 주십시오. 사용설명서와 같이 부착이 불충분할 경우 충돌 및 급정차시 생명의 위험 또는 중대한 상해를 입을 수 있습니다.



유아가 프론트패드의 프레스 버튼을 누르지 않도록 주의하여 주십시오. 수시로 고정플레이트가 빠져있지 않는지 확인하여 주십시오. 고정플레이트가 빠져있을 경우 충돌 및 급정차시 생명의 위험 또는 중대한 상해를 입을 수 있습니다.



유아를 앉힐때마다 반드시 조절벨트를 당겨 유아를 밀착시켜 주십시오. 만일 어깨벨트가 본래의 기능을 발휘하지 못할 경우 생명의 위험 또는 중대한 상해를 입을 수 있습니다.



충돌사고 및 제품에 강한 충격이 있었을 경우 유아용 안전의자 외관에 손실 유무를 분문하고 사용을 금하여 주십시오. 만일의 경우 본래의 기능을 발휘하지 못하여 생명의 위험 또는 중대한 상해를 입을 수 있습니다.



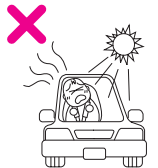
벨트카바는 반드시 부착하여 사용하여 주십시오. 만일 어깨벨트가 본래의 기능을 발휘하지 못할 경우 생명의 위험 또는 중대한 상해를 입을 수 있습니다.



유아용 안전의자의 장시간 직사광선 노출시 금속 및 PVC부분이 열을 받을 수 있습니다. 보호자 확인 후 유아를 앉혀 주십시오. 여름이나 햇빛이 강한 날에는 음식 주거나 타올등으로 덮어 주십시오.



유아용 안전의자의 안전벨트 미착용 상태의 사용은 절대 금하여 주십시오. 만일의 경우 본래의 기능을 발휘하지 못하여 생명의 위험 또는 중대한 상해를 입을 수 있습니다.



유아만을 자동차에 남겨두는 것은 금하여 주십시오. 햇빛이 강한날에는 차내 온도가 상승하여 유아가 탈수병등을 일으켜 생명의 위험 또는 중대한 상해를 입을 수 있습니다.

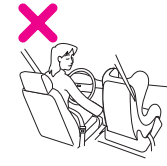


유아의 여러 행동에 의하여 벨트가 목에 걸리거나 위험한 경우가 발생할 수도 있으므로 반드시 보호자가 동승하여 사용하여 주십시오.

## ⚠ 경고



유아용 안전의자를 조수석에 부착한 경우 유아용 안전의자가 방해되어 변속기어 또는 사이드브레이크의 조작이 불편할 수 있습니다. 불편이 발생할 경우는 조수석의 사용을 자제하시고 뒷좌석에 사용하여 주십시오. 불편을 받을 경우 기어변속 및 사이드브레이크의 조작에 방해가 되어 대단히 위험할 수 있습니다.



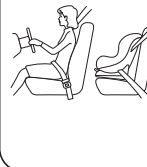
운전중 유아용 안전의자의 조작(벨트조절/각도조절등의 조작)을 금하여 주십시오. 반드시 안전한 장소에 정차 후 조작하여 주십시오. 주행중 조작할 경우 운전중 방해하여 사고의 원인이 될수있으므로 대단히 위험합니다.



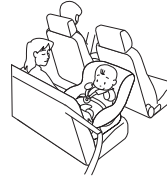
뒷좌석에 승차인이 있는 경우 2도어 3도어 자동차의 조수석 및 180X 차 또는 미니밴의 세컨시트의 승차자 입구에는 긴급시 탈출구 확보를 위하여 부착을 금하여 주십시오.



유아용 안전의자를 개조하거나 카바 및 우레탄등을 탈거하여 사용하지 마아 주십시오. 설명서 내용의 사용은 금하여 주십시오. 만일의 경우 유아용 안전의자가 기능을 충분히 발휘하지 못할 수 있습니다.



유아 미승차시는 유아용 안전의자를 트렁크등에 보관하거나 단단히 부착하여 주십시오. 부착이 불안정할 경우 안전의자의 흔들림으로 인하여 운전중 방해가 될 수 있습니다.

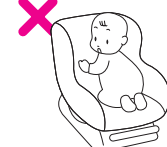


신생아(생후 1개월 미만)에게 사용시에는 운전자 이외의 동승자가 탑승하여 신생아를 살펴주십시오. 그리고 유아의 부패를 생각하여 1시간 이상의 연속사용은 금하여 주십시오.

## ⚠ 주의



유아를 태울때에는 안전의자의 부착상태를 재확인후 주행하여 주십시오. 또한 주행중이나 주행후에도 이상 유무를 확인하여 사용해 주십시오.(확인은 정차하여 안전한 상태에서 확인하여 주십시오.)



유아가 안전의자 위에서 정난치지 않도록 주의하여 주십시오. 또한 유아의 놀이물로 사용하지 마아 주십시오.

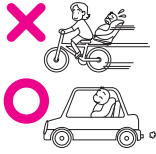


안전의자에 유아를 태운 상태로 차량에 탈부착을 금하여 주십시오.



차량 안전벨트 및 유아용 안전의자 벨트가 날카로운 물건등에 의하여 상처나지 않도록 주의하여 주십시오. 만일의 경우 벨트가 충분한 기능을 발휘하지 못할 수 있습니다. 벨트에 이상이 있을 경우는 구매처에 상담하여 주십시오.

## ⚠ 주의



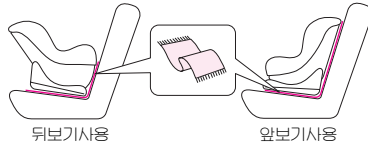
유아용 안전의자는 차량 외의 사용은 금하여 주십시오.



유아용 안전의자의 부착시에는 부착하는 차량의 매뉴얼을 참조하여 주시기 바랍니다.



충돌 및 급정차시에 부상등의 위험있는 물건들은 단단히 고정하여 주십시오.



뒤보기사용

앞보기사용



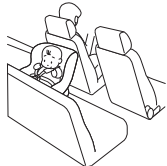
유아용 안전의자를 부착하였을 경우 차량의 도어 및 시트등의 견고한 부분과 부딪치거나 틈새에 손이 끼이지 않았나 확인하여 주시기 바랍니다.

차량시트의 계절, 형태에 따라 규합등의 발생에 주의하여 주십시오. 안전의자와 차량시트가 닿는 면에는 수건등을 놓아 사용하여 주십시오.

## 🔄 조언



유아용 안전의자는 안정성이 보다 높은 뒷좌석 부착을 권장합니다.

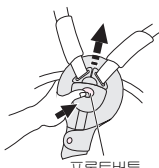


뒤보기 사용시에는 운전석 뒷좌석에 부착하면 어깨벨트가 방해되지 않습니다.

\*차도쪽에서의 부착은 위험하므로 보도쪽에서 부착하여 주십시오.

## 긴급시...

충돌등의 긴급시에는 침착하게 유아를 구출하여 주십시오.



프론트버튼

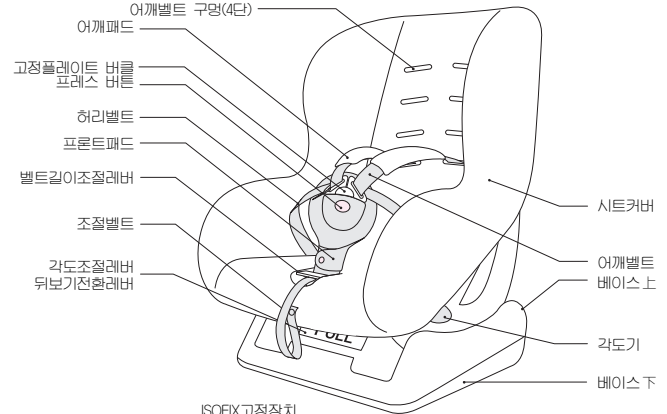


고정플레이트

프론트패드

**1** 프론트패드의 프레스 버튼을 눌러 고정플레이트를 푼다.

**2** 유아를 안전의자로부터 내려 주십시오.



어깨패드 구멍(4단)

고정플레이트 버튼  
프레스 버튼

허리벨트

프론트패드

벨트길이조절레버

조절벨트

각도조절레버  
뒤보기전환레버

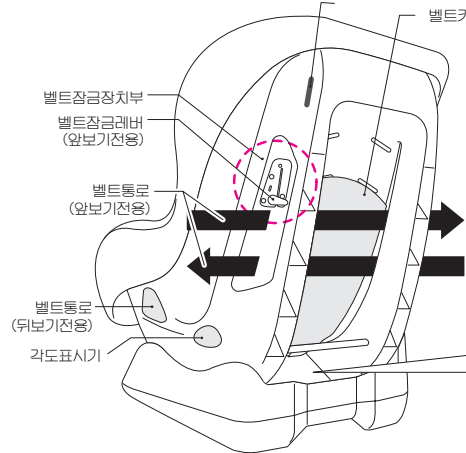
시트커버

어깨벨트 베이스

각도기

베이스 하

ISOFIX고정장치



벨트잠금장치부  
벨트잠금레버  
(앞보기전용)

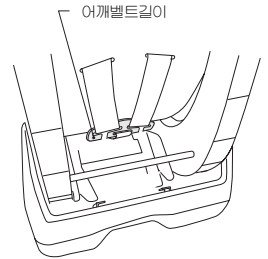
벨트통로  
(앞보기전용)

벨트통로  
(뒤보기전용)

각도표시기

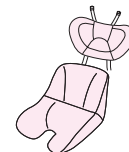
벨트커버

※ 벨트커버벗길때



어깨벨트길이

## 부속물



인너 시트



세트클립(SET CLIP)  
(뒤보기전용 잠금클립)

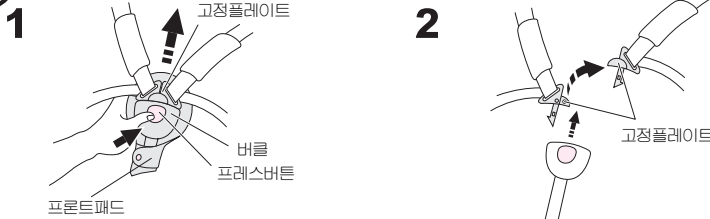
\*인너시트의 디자인은 모델에 따라 상이할 수 있습니다.

**△경고** 각기능의 조작은 반드시 정차중에 하여주십시오. 주행중 조작은 운전을 방해하여 사고의 원인이 될수 있습니다.

## 버클해제 및 잠금

**▲위험** 유아용 안전의자의 버클을 해제한 상태에서의 사용은 위험하오니 절대 금하여 주십시오.

### 해제



프론트패드의 버클내에 프레스 버튼을 눌러 고정플레이트를 뺄낸다.

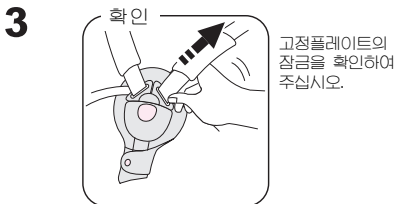
2개 합쳐져있는 고정플레이트를 상하로 분리한다.

### 잠금



좌우의 고정플레이트를 상하 합친다.

하나로 합쳐진 고정플레이트를 버클에 "철컱"하는 음이 날때까지 밀어주십시오.



고정플레이트의 잠금을 확인하여 주십시오.

#### ▲ 주의

여름이나 한낮에는 차내의 온도가 급속히 상승하므로, 햇볕속에 차를 장시간 정차시킬 경우에는 큰 타일등으로 카시트를 덮어 주시기 바랍니다. 특히, 안전버클의 결합부분은 철재로 만들어져 차내의 온도가 상승 할 경우, 화상의 위험이 있으므로 주의하시기 바랍니다.

## 각도조절 레버의 사용법



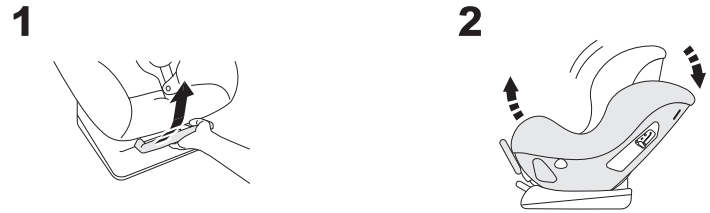
- 각도조절은 4단계까지 있으며, 1~3단계는 앞보기, 4단계는 뒤보기에서 사용하여 주십시오.
- 앞보기의 1~3단계까지는 부차량의 좌석 각도에 따라 사용하여 주십시오.

신생아  
12개월정도

### 뒤보기 각도조절

대상 체중 10kg미만  
신장 75cm까지

유아용 안전의자를 뒤보기로 사용 할 경우에는 4단계로 조절 가능합니다.



뒤보기 전환레버

각도 조절 레버를 당겨서 잠금을 해제합니다. \*앞보기로 전환시에는 각도 조절레버를 당겨서 본체를 되돌립니다. (뒤보기 전환레버의 조작은 불필요합니다.)

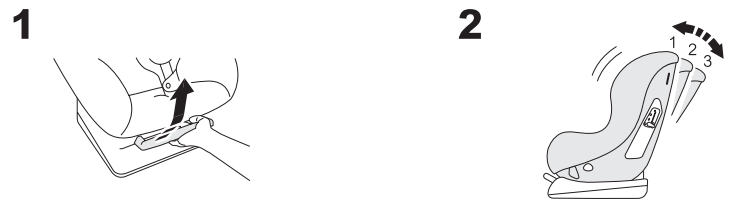
분체4단 (분체가 가장 낮은 상태)으로 높인다. (각도조절 위치의 확인은 분체의 화살표를 참고하여 주십시오.)

12개월정도  
4세정도

### 앞보기 각도조절

대상 체중 10kg~18kg이하  
신장 75cm~100cm까지

유아용 안전의자를 앞보기로 사용 할 경우에는 1~3단계로 조절 가능합니다.

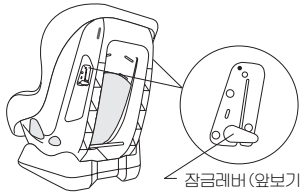


각도 조절레버를 당겨서 뒤로 밀어주십시오.

차량시트 각도에 맞춰서 3단계로 조절한다. (분체 화살표를 참고하여 주십시오.)

# 차량에 부착하기 전에

## 잠금레버 사용법



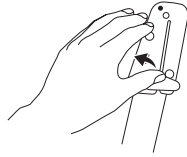
잠금레버(앞보기전용)

- 잠금레버는 유아용 안전의자를 확실하게 차량에 부착하기 위한 장치입니다. 반드시 사용하여 주십시오.
- 잠금레버는 본체의 좌우에 각각씩 있습니다. 부착위치에 따라서 사용하여 주십시오.
- 뒤보기의 경우에는, 세트클립(SET CLIP)으로 차량벨트를 고정시켜 주십시오.

- ▲ 위험 잠금레버와 세트클립은 차량 안전벨트로 유아용 안전의자를 고정할때 확실한 부착을 위한 장치입니다. 반드시를 사용하여 주십시오. 미사용시는 충격 및 급정차시 안전의자가 고정되지 않아 위험할 수 있습니다.
- ▲ 위험 사용전에는 부착 가능한 좌석인지 확인하여 주십시오.(P2부착할 수 없는 좌석도 있습니다. 참조) 사용설명서 대로 부착이 안될 경우 무리하게 부착하지 않아주십시오. 만일의 경우 안전의자가 충분한 효과를 발휘하지 못할뿐만 아니라 생각지 못한 사고로 이어질 수 있습니다.
- △ 주의 잠금레버 조작시에는 손이나 손가락이 끼이지 않게 주의하십시오.

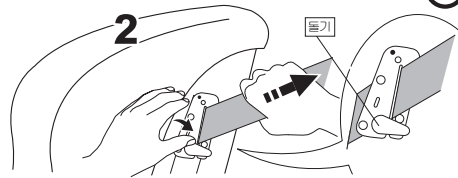
## 잠금

1



잠금레버를 위로 올려준다.

2

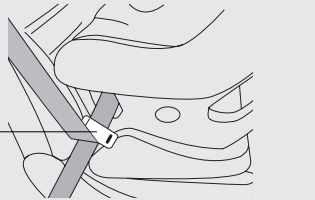


차량 어깨벨트를 끼워 강하게 당기면서 잠금레버를 내립니다. 이때 벨트는 잠금레버의 돌기보다 안쪽에 끼워주십시오.

## 3 \* 뒤보기만의 경우

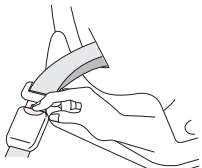
차량 어깨벨트와 허리벨트를 모아 세트클립(SET CLIP)으로 고정시켜 주십시오.

세트클립(SET CLIP)



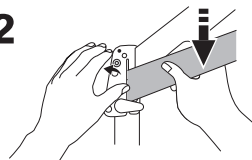
## 해제

1



차량버클을 해제 한다

2



잠금레버를 올려준 후, 차량어깨벨트를 분리 시킨다.

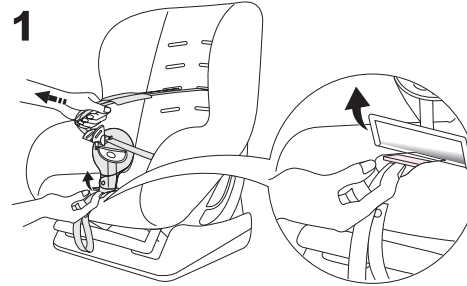
## 유아를 앉히는 방법

차량에 부착하기전 유아의 성장에 맞게 각부를 조절하여 주십시오.

- ▲ 위험 유아를 앉힐때마다 반드시 조절벨트를 닫겨 유아를 밀착시켜 주십시오. 만일 경우 벨트가 본래의 기능을 발휘하지 못하여 생명의 위험이나 중대한 상해로 이어질 수 있습니다.

## 앉힘

1



프론트패드의 버클을 해제하고 벨트 조절레버를 위로하여 어깨벨트를 빼낸다.(P7 버클 해제 및 잠금 참조)  
[참조] 벨트조절레버는 버클 밑 부분에 위치

2



유아를 앉힌 후 어깨벨트를 착용시킨다. 이때 유아의 어깨높이에 맞게 어깨벨트의 높이를 조절하여 주십시오.(P11어깨벨트의 높이 조절 참조)

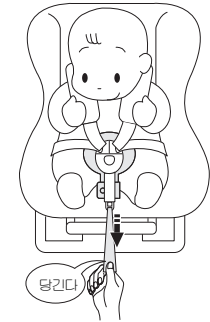
3



“철컱” 잠김

프론트패드의 버클을 채운다.(P7 버클 해제 및 잠금 참조)

4



당긴다

조절벨트를 닫겨 어깨벨트를 밀착시킵니다.



조언

어깨벨트의 조절장치는 유아의 가슴과 어깨벨트 사이에 어른의 손(편상태)이 통과할 정도가 좋습니다.

- 버클과 고정플레이트가 확실히 잠겼는가?
- 어깨벨트 및 조절벨트가 끼이지 않았는가?
- 조절벨트가 확실히 잠겼는가?
- 어깨벨트가 확실히 유아에게 밀착되어 있는가?
- 어깨벨트 길이에 어깨벨트가 바르게 부착되어 있는가?
- 유아의 골반이 안정되도록 어깨벨트를 착용시켰는가?

완료체크

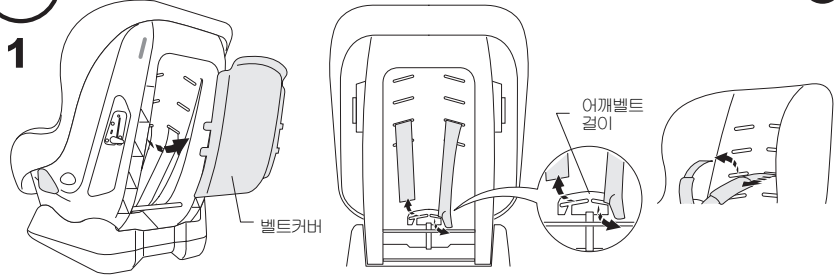


## 어깨벨트의 높이 조절

유아의 성장에 맞추어 어깨벨트의 위치를 조절한다.

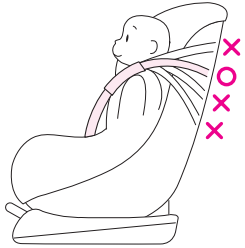
**△ 위험** 어깨벨트의 위치는 유아의 체격에 맞게 반드시 조절하여 주십시오. 만일 경우 안전의자가 충분한 효과를 발휘하지 못할 수 있습니다.

### 조절



본체 뒷면의 어깨패드를 벗겨 어깨벨트걸이에서 어깨벨트를 빼낸다.

### 2

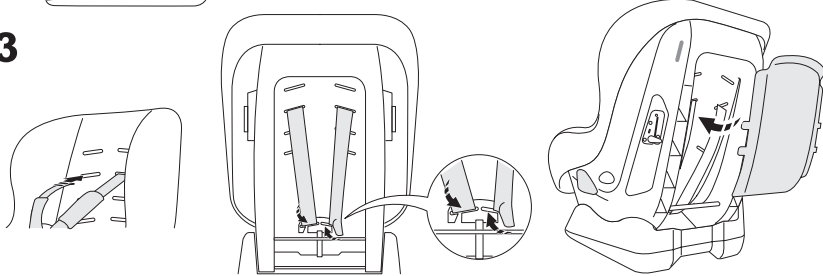


**△ [참고]** 벨트걸이가 보이지 않을 경우  
어깨벨트 걸이가 안쪽으로 들어가서 일어나는 현상입니다. 이러한 경우, 어깨벨트 조절레버를 올리 상태에서 (P10.유아를 앉히는 방법 참고) 어깨벨트를 늘리면 뒤쪽의 어깨벨트 걸이가 위로 올라와 보이게 됩니다.

유아를 앉히고 어깨 높이에 가장 근접한 어깨벨트 구멍에 벨트를 끼워넣는다.

앞보기 경우 — 조금높다고 느낄 정도의 어깨벨트 구멍  
뒤보기 경우 — 조금낮다고 느낄 정도의 어깨벨트 구멍

### 3



**△ 위험** 유아를 앉힐때마다 반드시 조절벨트를 당겨(P10 유아를 앉히는 방법 참조) 유아를 밀착시켜 주십시오. 만일 경우 어깨벨트가 본래의 기능을 발휘하지 못하여 생명의 위험 및 중대한 상해로 이어질 수 있습니다.

**△ 위험** 벨트커버는 반드시 부착하여 사용하여 주십시오. 만일 경우 어깨벨트가 본래의 기능을 발휘하지 못하여 생명의 위험 및 중대한 상해로 이어질 수 있습니다.

## 부착가능한 차량 안전벨트 종류

\* 먼저 차량안전벨트의 종류를 확인하여 주십시오.

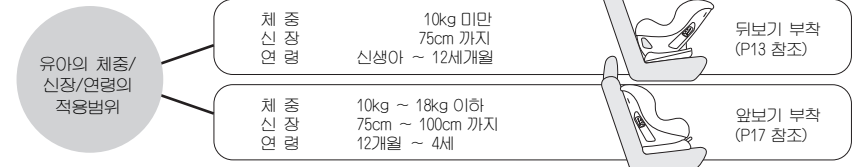
- 본 장치는 차량이 3점식 벨트이며 도강이 장치 없거나, 도강이장치 부착좌석벨트를 장착하고 있는 경우에 사용가능합니다.
- 2점식 안전벨트에는 부착이 불가능합니다.
- 차량에는 각종 안전벨트가 장착되어 있습니다. 각각의 특징도 틀리고 부착 방법도 다릅니다. 유아용 안전의자를 바로고 안전하게 사용하기 위해서는 고객의 차량(안전벨트)에 맞는 부착방법으로 부착하여 주십시오.

|  | 특 징  | 본 제품 부착 주의점   | 부착가능 |
|--|--|---|------|
| <b>ELR·ALR</b><br>장착 3점식 안전벨트<br>(유아용 안전의자 고정기없는 장치) | 통상적으로 ELR벨트로 가능하지만 벨트를 전부 빼면 ALR기능으로 전환. 자동적으로 안전벨트가 감겨진다. 또한 벨트가 전부 감기면 ELR 기능이 된다. | 유아용 안전의자를 단단히 고정하고 안전벨트를 전부 빼내어 ALR 기능으로 전환하여 주십시오.<br><b>△ 주의</b> 부착시에는 부착 차량의 사용설명서를 확인하여 주십시오. | ○    |
| <b>ALR</b><br>점식 안전벨트<br>(자동점식 벨트장금장치)               | 벨트를 덮어 빼내는 도중 손을 멈추면 자동으로 벨트가 잠겨 그이상 빼어지지 않는다.                                       | 유아용 안전의자를 고정하기 위해서는 고정에 필요한 벨트 길이를 한번에 빼내어 유아용 안전의자를 점금레버로 단단히 고정하여 주십시오.                         | ○    |
| <b>ELR</b><br>장착 3점식 안전벨트<br>(자동점식 벨트장금장치)           | 보통때는 벨트가 자유롭게 빠지고 감기지만 충격(급정차 등)을 감지한 경우에는 벨트가 그 지점에서 멈추어 빠지지 않는다.                   | 유아용 안전의자를 잠금레버로 단단히 고정하여 주십시오.  | ○    |
| <b>ELR</b><br>장착 안전벨트                                | 차량 어깨 벨트가 없는 ELR장착 안전벨트  | 유아용 안전의자를 고정할 수가 없습니다.  | ×    |
| <b>NLR</b><br>점식 안전벨트<br>(비 장금식 벨트장금장치)              | 잠금기능이 없고 벨트를 전량 빼낸 상태에서 길이를 조절한다.  | 유아용 안전의자를 고정할 수가 없습니다.  | ×    |
| 전자동 안전벨트   | 앞좌석에 승차하여 문을 닫으면 자동으로 안전벨트가 채워지고 문을 열면 자동적으로 안전벨트가 벗겨지는 타입.                          | 유아용 안전의자를 고정할 수가 없습니다.  | ×    |
| <b>NR</b><br>2점식 안전벨트<br>(수동식)                       | 감기 장치가 없는 안전벨트   | 유아용 안전의자를 고정할 수가 없습니다.  | ×    |
| 그외의 안전벨트   | 표에 없는 전 제품   | 유아용 안전의자를 고정할 수가 없습니다.  | ×    |

**△ 위험** 차량 안전벨트의 종류 및 좌석의 형태등에 따라 유아용 안전의자를 단단히 부착할 수 없는 경우를 사용을 금하여 주십시오. 부착이 불충분할 경우 충돌 및 급정차시에 생명의 위험 또는 중대한 상해로 이어질 수 있습니다.

## 부착방향 결정

\* 유아의 체중에 맞추어 부착 방향을 결정하여 주십시오.





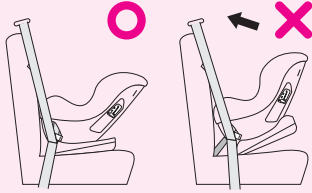
# 뒤보기 장착법

신생아  
~12개월정도

## 차량진행방향과 반대 (뒤보기)

차량 3점식 안전벨트로 부착한다.

대상 체중 10kg미만  
신장 75cm까지



어깨벨트를 필요이상으로  
감아 올리지 말것

▲ 위험

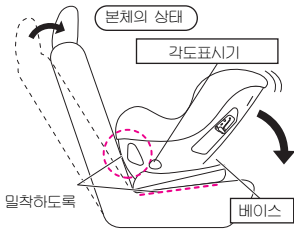
차량 안전벨트의 종류에 따라서 부착 및 고정방법이  
다릅니다. P12의 (부착 가능한 차량 안전벨트)를 참조  
하시고 바르게 유아용 안전의자를 고정하여 주십시오.

△ 경고

ELR/ALR장착 3점식 안전벨트의 경우 부착 후 전량 빼  
내어 ALR기능으로 전환하여 주십시오. 어깨벨트를 필  
요이상 감아올리지 말아 주십시오. (좌그림→화살표방  
향) 너무 감아올렸을 경우 부착을 다시하여 주십시오.

△ 주의

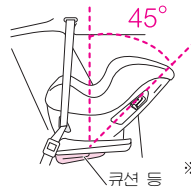
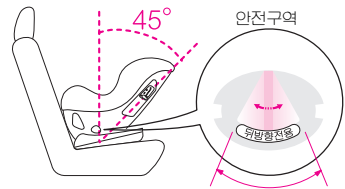
잠금레버 조작시에는 손과 손가락등이 끼이지 않도록  
주의하여 주십시오.



- 등받이는 똑바로 일으켜 주십시오.
- 유아에 맞추어 어깨벨트의 높이를 조절하여 주십시오.  
(P11 어깨벨트 조절 참조)
- 본체의 각도 조절레버로 본체를 4단으로 맞추어 주십시오.  
(P8 각도 조절레버의 사용법 참조)
- 본체를 차량진행방향의 반대방향으로 등받이에  
맞춰서 놓는다.
- 유아용 안전의자 바닥이 차량의 좌석면에 밀착하도록 하여 주십시오.
- 각도표시기의 볼이 안전구역 안에 완전히 들어오도록 각도 조절을  
하여 주십시오.(아래의 각도표시기 참조)

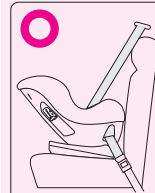
## 각도표시기

- 신생아~12개월 정도까지의 바른 각도의 뒤보기 부착을  
위하여 사용합니다. (차량이 수평한 상태에서 조절하여 주십시오.)



- 신생아~12개월 정도까지는 뒤보기  
시 안전하고 쾌적한 사용을 위한 각  
도는 약 45도입니다. 안전의자의 등  
받이를 약 45도로 유지하기 위해  
는 각도표시기의 색상이 (붉은 부분)  
안전구역에 완전히 들어오도록 각도  
를 조절하여 주십시오. (차량이 수평  
한 상태에서 조절)

※ 안전구역에 벗어나 있을 경우 쿠션  
등을 본체밑에 넣어서 조절하여 주  
십시오.



▲ 위험

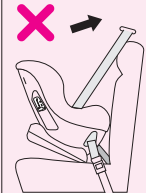
에어백이 장착된 좌석에는 사용하지 말아 주십시오. 에어백의 작동에 의하여 생명의  
위험 또는 중대한 상해로 이어질수 있습니다.

△ 경고

차량안전벨트의 종류에 따라서 부착 및 고정방법이  
다릅니다. P12의 (부착 가능한  
차량안전벨트)를 참조하시고 바르게 유아용 안전의자를 고정하여 주십시오.

△ 경고

ELR/ALR장착 3점식 안전벨트의 경우 부착 후 전량 빼내어 ALR기능으로 전환하여  
주십시오. 어깨벨트를 필요이상 감아올리지 말아 주십시오. (좌그림→화살표방향)  
너무 감아올렸을 경우 부착을 다시하여 주십시오.



△ 경고

유아용 안전의자를 조수석에 부착한 경우 유아용 안전의자가 변속기어 또는 사이  
드브레이크의 조작에 불편을 줄수 있습니다. 불편이 발생한 경우는 조수석의 사용  
을 자제하시고 뒷좌석에 사용하여 주십시오. 계속 방해받을 경우 기어변속 및  
사이드브레이크의 조작에 방해가 되어 대단히 위험할 수 있습니다.

△ 경고

앞좌석 부착시 유아용 안전의자가 차량의 도어밀러 등을 가려 후방시야를 방해할  
수 있습니다. 이 경우 다른 좌석에 부착하여 주십시오.

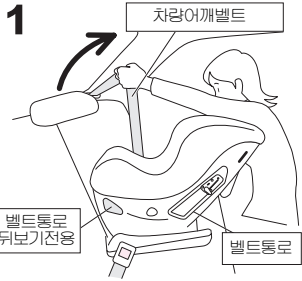
△ 경고

뒷좌석에 승차할 경우 23도어 차량의 조수석 및 1BOX차량과 미니밴의 세컨드시  
트 승차구에는 긴급시 탈출구 확보를 위하여 부착을 금하여 주십시오.

△ 주의

잠금레버 조작시 손과 손가락 등을 끼이지 않도록 주의하여 주십시오.

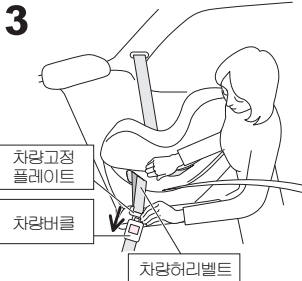
어깨벨트를 필요이상으로  
감아 올리지 말것



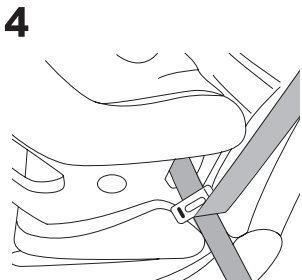
- 카시트를 차량시트 등받이에 밀착시켜, 놓은 후 차량안전벨트를 당겨서 뺀다.
- ▲ **위험** 차량 안전벨트의 종류에 따라서 부착 및 고정이 불가능한 경우도 있습니다. P12의 <부착 가능한 차량 안전벨트>를 참조하시고 바르게 고정하여 주십시오.



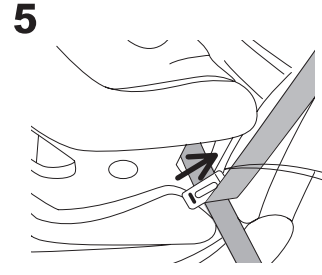
- 뺀 차량 안전벨트와 차량 고정플레이트를 본체의 측면에 있는 벨트통로를 따라서 통과 시킨다.
- ▲ **주의** 차량 허리벨트가 끼이지 않도록 주의하여 주십시오.



- 뺀 차량 허리벨트를 뒤보기 벨트통로를 따라서 통과 시킨다.
- 차량 고정플레이트를 차량 버클에 끼운다.
- ▲ **주의** 차량 허리벨트가 끼이지 않도록 주의하여 주십시오.

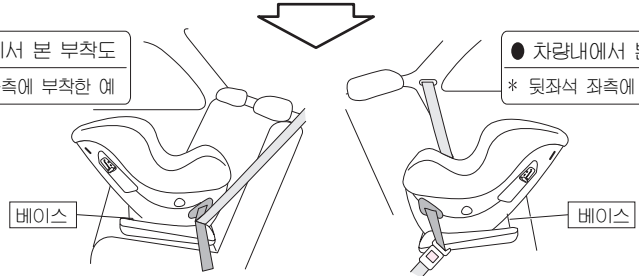


- 반대편쪽에서 차량 어깨벨트를 강하게 당겨, 차량어깨벨트와 허리벨트를 그림과 같이 모아준 후, 세트클립(SET CLIP)으로 고정시켜 줍니다.
- ▲ **주의**
  - 세트클립은 유아용안전의자 부착시, 꼭 사용해야 하는 필수품입니다. 반드시 고정하여 주시기 바랍니다.
  - 차량벨트를 최대한 잡아당겨 카시트의 흔들림을 최소화 하도록 정착하십시오.



- 차량 어깨벨트가 벨트잠금레버에 바르게 끼워졌는지 확인 후 느슨할시, 세트클립을 해제 후, 충분히 당겨서 고정시켜 줍니다.
- \* 이때 차량 어깨벨트에 주름이 생기지만 안전성에는 문제가 없습니다.

● 차량내에서 본 부착도  
\* 뒷좌석 좌측에 부착한 예



● 차량내에서 본 부착도  
\* 뒷좌석 좌측에 부착한 예

**완료체크**

- \* 완료 후 반드시 확인하여 주십시오.
- 유아용 안전의자의 어깨벨트의 높이는 적당한가?
- 차량 고정플레이트와 차량 버클이 확실하게 채워져 있는가?
- 차량 허리벨트에 끼임이 없는가?
- 차량 안전벨트가 강하게 당겨지도록 조절되어 있는가?
- 차량 어깨벨트가 세트클립의 안쪽에 단단히 물리어 있는가?

이상의 항목을 확인 후

차량 안전벨트에 고정된 본체를 전후좌우로 흔들어 바닥부분이 약3cm 이상 흔들리지 않는가를 확인하여 주십시오.

● 바닥 부분이 약3cm 이상 흔들릴 경우는 다시한번 부착순서 1~5에 따라서 재부착하여 주십시오.

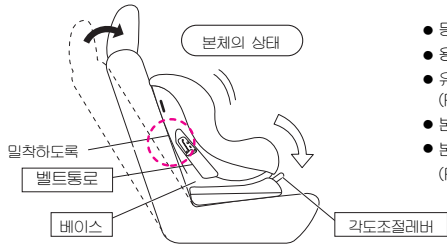
12개월정도  
4세 정도

## 차량진행 방향 (앞보기)

차량 3점식 안전벨트로 부착한다.

대상 체중 10kg~18kg이하  
신장 75cm~100cm까지

- ▲ **위험** 에어백이 장착된 좌석에는 사용하지 말아 주십시오. 에어백의 작동에 의하여 생명의 위험 또는 중대한 상해로 이어질 수 있습니다.
- ▲ **경고** 유아용 안전의자를 조수석에 부착한 경우 유아용 안전의자로 인해 변속기어 또는 사이드브레이크의 조작이 불편할 수 있습니다. 불편이 발생한 경우는 조수석의 사용을 자제하시고 뒷좌석에 사용하여 주십시오. 계속 방해받을 경우 기어변속 및 사이드브레이크의 조작에 방해가 되어 대단히 위험할 수 있습니다.
- ▲ **경고** 앞좌석 부착시 유아용 안전의자가 차량의 도어밀러 등을 가려 후방 시야를 방해 할 수 있습니다. 이 경우 다른 좌석에 부착하여 주십시오.
- ▲ **경고** 뒷좌석에 승차할 경우 2, 3도어 차량의 조수석 및 1BOX차량과 미니밴의 세컨드시트 승차구에는 긴급시 탈출구 확보를 위하여 부착을 금하여 주십시오.
- Ⓞ **조언** 유아용 안전장구의 보다 안전한 사용을 위하여 뒷좌석의 부착을 권장합니다.



- 등받이는 똑바로 일으켜 주십시오.
- 용이한 부착을 위하여 차량 앞좌석을 뒤쪽으로 밀어 주십시오.
- 유아에 맞추어 어깨벨트의 높이를 조절하여 주십시오. (P11 어깨벨트 조절 참조)
- 본체를 차량진행방향과 같이 앞보기로 놓는다.
- 본체 각도 조절레버로 부착차량 좌석의 각도를 맞춘다. (P8 각도조절레버의 사용법 참조)

### 1 차량어깨벨트

- 차량 안전벨트를 당겨서 뺀다.

▲ **위험** 차량 안전벨트의 종류에 따라서 부착 및 고정이 불가능한 경우도 있습니다. P12의 <부착 가능한 차량 안전벨트>를 참조하시고 바르게 고정하여 주십시오.

### 2

- 빼어난 차량 안전벨트와 차량 고정플레이트를 본체의 배면에 있는 좌우 벨트통로를 따라서 통과 시킨다.

△ **주의** 차량 허리벨트가 끼이지 않도록 주의하여 주십시오.

### 3

- 빼어난 차량 허리벨트를 벨트통로를 따라 통과 시킨다.
- 차량 고정플레이트를 차량 버클에 끼운다.

△ **주의** 차량 허리벨트가 끼이지 않도록 주의하여 주십시오.

### 4 차량어깨벨트

- 차량 어깨벨트를 강하게 당기면서 벨트통로 상층부의 잠금레버를 눌러 차량 어깨벨트를 끼운다. (P9 잠금레버 사용법 참조)
- 차량 어깨벨트는 잠금레버의 안쪽에 확실히 통과 시킨다.

5

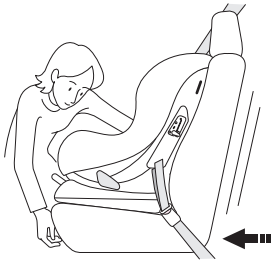


· 차량 어깨벨트가 잠금레버에 바르게 끼워졌는지 확인할 것.  
유아용 안전의자의 위에서 체중을 실어 차량 어깨벨트를 강하게 당기면서 잠금레버를 돌려서 잠근다.



조언

보다 확실히 고정하기 위하여



보다 확실하게 고정하기 위하여 차량좌석을 앞으로 당긴다.

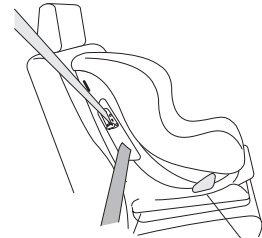
(유아용 안전의자에 의해서 변속기어 또는 사이드브레이크의 조작이 불편한지 확인하여 주십시오. 불편한 경우는 앞좌석의 사용을 자제하시고 뒷좌석에 사용하여 주십시오.)



**△ 경고** 조작이 불편한 경우 기어변속 및 사이드브레이크의 조작에 방해가 되어 대단히 위험할 수 있습니다.

• 차량밖에서 본 부착도

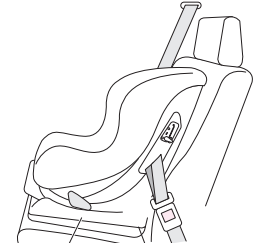
\* 앞좌석 우측에 부착한 예



베이스

• 차량내에서 본 부착도

\* 앞좌석 우측에 부착한 예



베이스

※ 안료 후 반드시 확인하여 주십시오.

안료체크

- 유아용 안전의자의 어깨벨트의 높이는 적당한가?
- 차량 고정플레이트와 차량 버클이 확실하게 채워져 있는가?
- 차량 허리벨트에 끼임이 없는가?
- 차량 안전벨트가 강하게 당겨지도록 조절되어 있는가?
- 차량 어깨벨트가 잠금레버의 안쪽에 단단히 물리어 있는가?

이상의 항목을 확인 후

차량 안전벨트에 고정된 본체를 전후좌우로 흔들어 바닥부분이 약3cm 이상 흔들리지 않는기를 확인하여 주십시오.

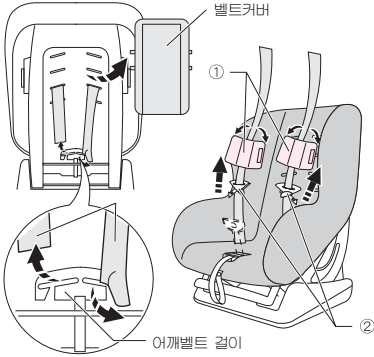
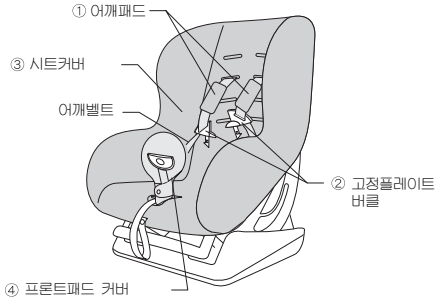
• 바닥 부분이 약3cm 이상 흔들릴 경우는 다시한번 부착순서 1~5에 따라서 재부착하여 주십시오.

# 시트커버 손질방법

## 시트커버 손질법

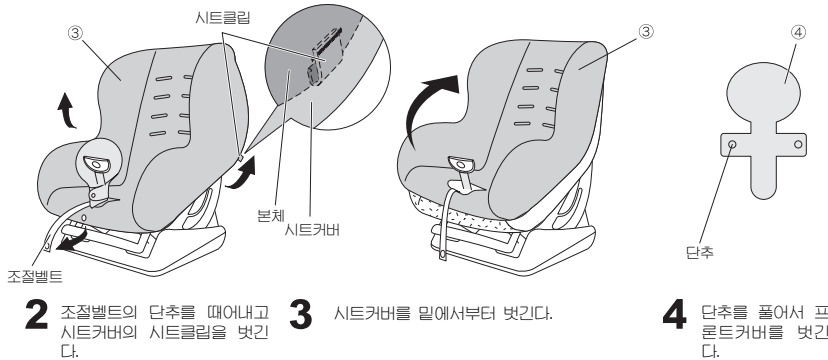
● ①~④의 부분을 벗긴다.

⚠ 경고 프론트패드, 본체등의 분해는 금하여 주십시오. 고장의 원인이 될 수 있습니다.



1 본체 뒷면의 벨트커버를 떼어내고 어깨벨트 걸이에서 어깨벨트를 벗겨낸다. 벗긴 벨트를 어깨벨트 구멍으로부터 빼낸다. 어깨패드, 고정플레이트를 어깨벨트에서 빼낸다.

△ [참고] 어깨벨트걸이가 보이지 않을 경우 어깨벨트 걸이가 안쪽으로 들어가서 일어나는 현상입니다. 이러한 경우, 어깨벨트 조절레버를 운전상태에서(P10, 유아를 앉히는 방법 참고) 어깨벨트를 늘리면 뒤쪽의 어깨벨트 걸이가 위로 올라와 보이게 됩니다.



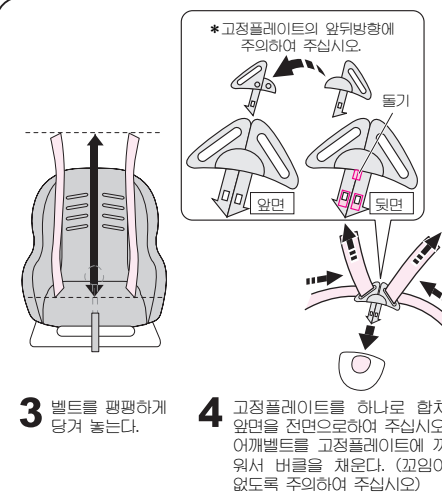
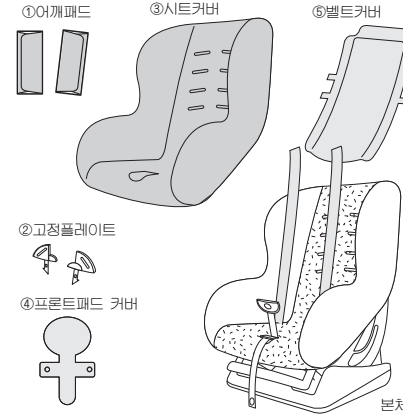
2 조절벨트의 단추를 떼어내고 시트커버의 시트클립을 벗긴다. 3 시트커버를 밑에서부터 벗긴다.

4 단추를 풀어서 프론트커버를 벗긴다.

## 시트커버 부착방법

● ①~⑥의 부분을 벗긴다.

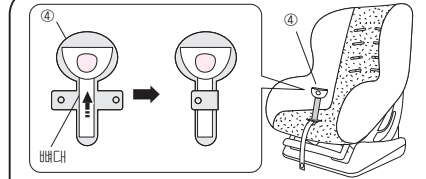
⚠ 경고 프론트패드, 본체등의 분해는 금하여 주십시오. 고장의 원인이 될 수 있습니다.



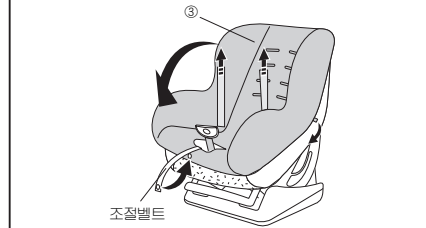
3 벨트를 평평하게 당겨 놓는다.

4 고정플레이트를 하나로 합쳐 앞면을 전면으로하여 주십시오. 어깨벨트를 고정플레이트에 끼워서 버클을 채운다. (끼임이 없도록 주의하여 주십시오.)

5 어깨벨트에 어깨패드를 끼워넣는다. 어깨벨트를 어깨벨트 구멍을 통과시켜 어깨벨트걸이에 걸어준다. 마지막으로 어깨패드를 씌운다. (어깨벨트의 높이조절P11 참조)



1 프론트패드를 감싸며 커버를 씌운후, 단추를 잠근다.



2 시트커버를 본체의 형태에 맞게 덮어 씌운다. 시트커버의 시트클립을 본체에 걸어준다. 어깨벨트를 시트커버에서 빼낸다. 시트커버에 당김벨트의 단추를 채운다. \* 커버종류, 우레탄등은 당사 지정품 이외의 사용은 금하여 주십시오.

완료체크

- 어깨벨트 및 당김벨트에 끼임이 없는가?
- 어깨벨트가 어깨벨트걸이에 확실하게 걸려 있는가?
- 고정플레이트의 앞뒷면이 바르게되어 있는가?
- 다시한번 부착 순서를 확인하여 주십시오.

# 헤드, 인너시트 사용법

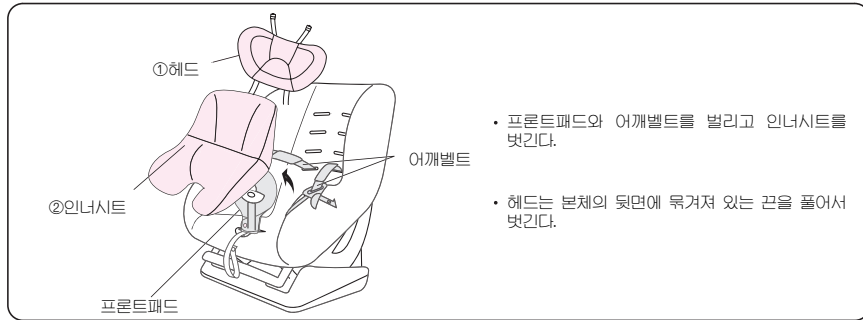
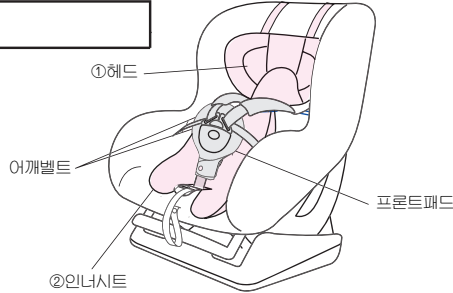
- 7kg미만(신생아~6개월 정도)까지의 유아를 태울 경우 인너시트를 사용하여 주십시오.
- 헤드, 인너시트 사용시는 필히 뒤보기로 사용하여 주십시오.

- △ 주의 유아용 안전의자의 운반시 인너시트를 잡지 않아 주십시오.
- △ 주의 벗겨낸 인너시트는 차량에 방치하지 않아주십시오.

● 인너시트의 디자인은 모델에 따라 상이할 수 있으나, 장착 및 사용법은 동일합니다.

## 헤드,인너시트 탈착방법

- ①~②의 부분을 벗겨낸다.



## 세탁방법

- 시트커버, 프론트커버, 헤드, 인너시트등 모든시트는 미지근한 물에서 부드럽게 눌러서 빨아 주십시오(절대 세탁기에 돌리지 마십시오.)
- 탈수는 피하고 타올등으로 눌러서 물기를 제거한 후 바람이 잘 통하는 그늘진 곳에서 말려 주십시오.
- 내장된 스펀지는 세탁하지 마십시오.

- △ 주의 염소계 표백제의 사용은 금하여 주십시오.
- △ 주의 다리미의 사용은 금하여 주십시오.

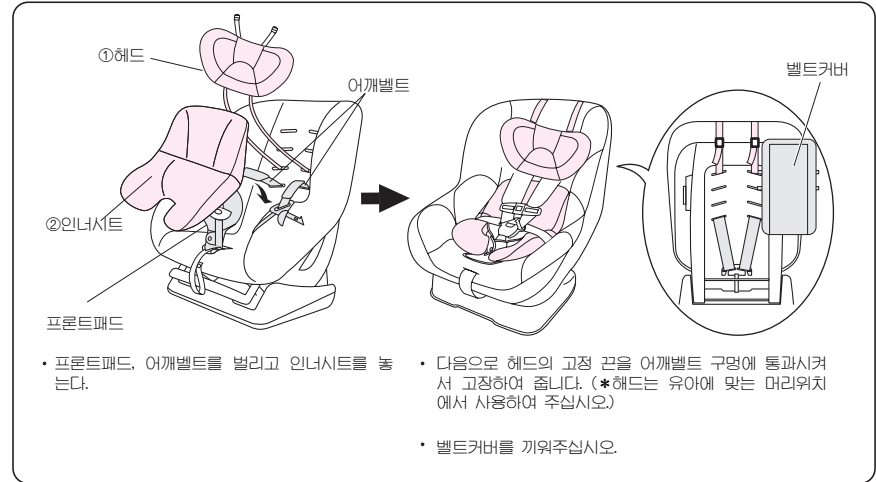
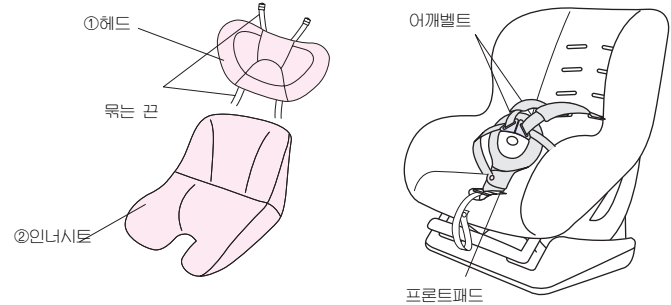
## 관리방법

- 먼지등은 청소기로 빨아 주십시오.
- 음식물등으로 인한 얼룩이 생기는 부분은 그때그때 닦아 주십시오.
- 가솔린, 신나의 사용은 표면의 시트 및 수지에 자극을 남길수 있으므로 절대 금하여 주십시오.



## 헤드, 인너시트 부착방법

- ①~②의 부분을 부착한다.



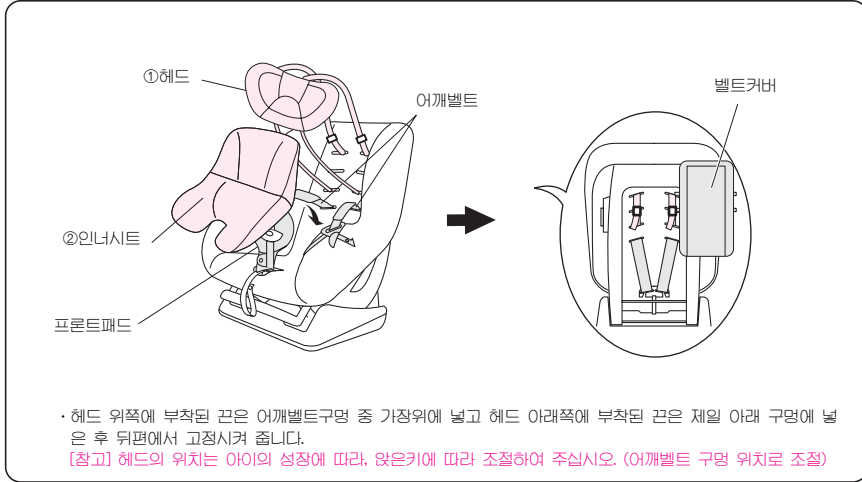
**완료체크**

- 헤드, 인너시트가 본체에 확실하게 묶여 있는가?
- 헤드, 인너시트가 유아의 머리에 맞는 위치에 있는가?
- 고정 끈이 본체 뒷면에서 확실하게 묶여져 있는가?
- 벨트커버를 확실하게 부착했는가?

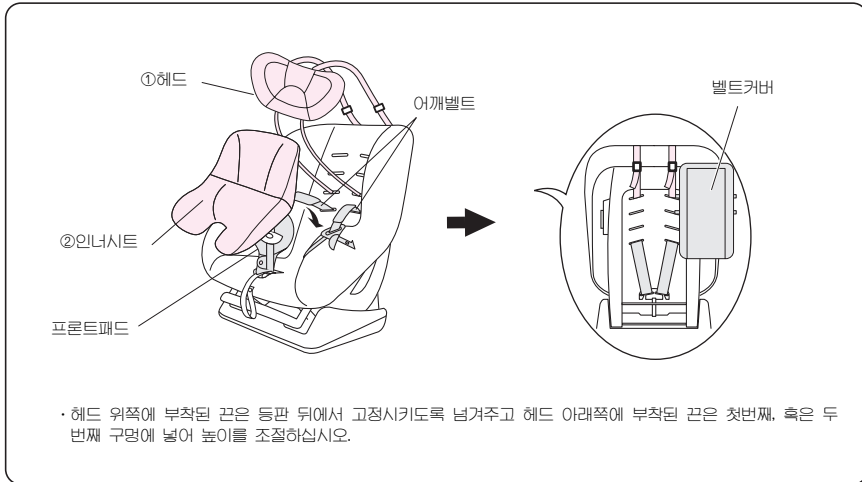
## 헤드 위치 조정방법

● 등받이 쪽에 있는 4단계의 어깨벨트 구멍으로 위치를 조정합니다.

### 1. 제일낮은 위치로 헤드를 장착할 경우



### 2. 제일높은 위치로 헤드를 장착할 경우



## 메 모

.....

.....

.....

.....

.....

.....

.....

.....

.....

.....

.....

.....

.....

.....

.....

.....

.....

.....

.....

.....

.....

.....